



Asociația
„MOTIVATIE”
din Moldova

Accesibilitate pentru toți



CHIȘINĂU 2013
Proiectul “Liber în acțiune”

CUPRINS

1. Introducere	3
2. Ce este accesibilitatea	4
3. Accesibilitatea este importantă - pentru cine și de ce..	7
4. Accesibilitate pentru toți - în ce mod	13
5. Poze și desene tehnice	19
6. Spicuri din acte legislative ale Republicii Moldova privind accesibilitatea spațiilor publice și clădirilor	28
7. Bibliografie	35

Informația prezentată în această broșură este expusă cu titlu de informare și nu obligă părțile sau actorii sociali spre anumite acțiuni care contravin legislației în vigoare.

Această publicație este editată cu sprijinul Programului Egalitate și Participare Civică al Fundației Soros-Moldova.
Opiniile exprimate în această publicație aparțin autorului și nu reflectă neapărat poziția Fundației.

INTRODUCERE

Pentru cine? Această broșură este predestinată persoanelor cu dizabilități și familiilor acestora, specialiștilor în domeniu, responsabililor de creare a condițiilor de accesibilitate, reprezentanților Asociațiilor Obștești ce activează în domeniu precum și tuturor celor ce fac parte din grupul persoanelor cu mobilitate redusă.

Despre ce? În broșură sunt expuse materiale privitor la articolele și documentele legislative, normele în construcții, desene tehnice și alte documente ce vin să informeze despre posibilitățile de accesibilizare a spațiilor publice, obligațiunile anumitor actori publici și standardele corecte necesare pentru efectuarea acestor lucrări.

De ce? Accesibilitatea nu este un moft al persoanelor cu dizabilități, ci o necesitate vitală care vine să îmbunătățească calitatea vieții acestor persoane, să creeze condiții și șanse egale pentru integrarea lor în societate. Condițiile de accesibilitate sunt utile și altor categorii de populație: mamelor cu copii mici, persoanelor în etate care se deplasează greu sau cu ajutorul echipamentelor ajutătoare.

Persoanele responsabile de asigurare a condițiilor necesare de accesibilitate trebuie să conștientizeze faptul că deciziile lor sunt direct responsabile de calitatea vieții unui număr destul de mare a populației, în special persoane cu dizabilități locomotorii.

2. CE ESTE ACCESIBILITATEA?

Dicționarul explicativ al limbii române ne dă următoarea definiție a acestui termen:

ACCESIBILITĂTE s.f. Însușirea de a fi accesibil. – Din fr. *accessibilité*, lat. *accessibilitas*, -atis.

Federația “Organizația Națională a Persoanelor cu Handicap din România” (ONPHR) explică termenul de accesibilitate ca ”termen general folosit pentru a descrie gradul în care un produs, serviciu sau mediu este disponibil pentru un număr cât mai mare de oameni”.

ACCESIBILITATEA poate fi văzută ca o „capacitate de a accesa” și a sustrage posibilele beneficii dintr-un sistem sau altă entitate. Este un termen folosit curent în legătură cu persoanele cu dizabilități sau nevoi speciale, referindu-se la dreptul acestora de a se bucura de aceeași capacitate de acces la produse și servicii de care se bucura toți membrii societății.

ACCESIBILITATEA poate fi:

directă – mediile sunt adaptate în așa fel încât să permită accesul în mod nediscriminatoriu tuturor persoanelor;

indirectă – mediul suportă folosirea de către persoanele cu dizabilități a unor dispozitive speciale.

ACCESIBILITATEA este unul dintre principiile fundamentale ale „Convenției ONU pentru drepturile persoanelor cu dizabilități”, ratificată și de Republica Moldova.

Convenția privind drepturile persoanelor cu dizabilități a fost adoptată la New York de Adunarea Generală a Organizației Națiunilor Unite la 13 decembrie 2006, a fost deschisă spre semnare la 30 martie 2007 și semnată de Republica Moldova la 30 martie 2007, ratificată prin Legea nr. 166/09.07.2010, publicată în Monitorul Oficial al RM nr. 126-128/428 din 23 iulie 2010.

Convenția ONU pentru drepturile persoanelor cu dizabilități este un tratat juridic internațional obligatoriu referitor la Drepturile Omului. Statele semnatare și cele care vor ratifica această con-

venție se angajează pe plan internațional să dezvolte și să realizeze politici, legi și măsuri administrative pentru asigurarea drepturilor recunoscute în convenție, precum și să anuleze actele cu putere de lege, obiceiurile și practicile care constituie o discriminare (art. 4).

În articolul 9 "Accesibilitate" al Convenției menționate mai sus identificăm importanța accesibilității în viața persoanelor cu dizabilități și tipurile de accesibilitate: "pentru a permite persoanelor cu dizabilități să ducă o viață independentă și să participe deplin la toate aspectele vieții, Statele Participante vor lua măsurile necesare pentru a asigura accesul persoanelor cu dizabilități, în egală măsură cu alți cetățeni, la mediul fizic, la transport, inclusiv tehnologii și sisteme informaționale și de comunicare și la alte utilități și servicii la care are acces publicul larg, atât în localitățile urbane, cât și în localitățile rurale. Aceste măsuri, care vor include identificarea și eliminarea obstacolelor și barierelor care împiedică accesul, persoanelor cu dizabilități se vor referi printre altele la:

- (a) Clădiri, drumuri, mijloace de transport și alte utilități interioare și exterioare, inclusiv școli, case, instituții și locuri de muncă;
- (b) Servicii de informare, comunicare și alte servicii, inclusiv servicii electronice și de urgență".

Informăm persoanele cu dizabilități și însoțitorii acestora despre faptul că Convenția este obligatorie în UE și face parte din ordinea juridică a UE.

Astfel, crearea condițiilor pentru ACCES la educație/învățământ, cultura, instruire socio-profesională integrare/incluziune socială, mediu, etc. a persoanelor cu dizabilități trebuie să constituie un obiectiv principal pentru Republica Moldova, care a ratificat Convenția pe data de 9 iulie 2010. În Legea nr. 60 din 30 martie 2012 Privind incluziunea socială a persoanelor cu dizabilități, Accesibilității îi este destinat un capitol întreg. În acesta sunt mai multe specificări care le vom citi în pagina 29 din această broșură.

Legile vor fi respectate cînd:

- vor fi accesibile toate clădirile instituțiilor publice, ale celor culturale, sportive sau de petrecere a timpului liber, magazinele și restaurantele, sediile prestatorilor de servicii pentru populație, precum și căile publice de acces;
- toate spațiile de parcare organizate vor avea spații rezervate și semnalizate prin semnul internațional al mijloacelor de transport ale persoanelor cu dizabilități;
- trecerile de pietoni vor avea sisteme de semnalizare sonoră și vizuală pentru persoanele cu dizabilități, precum și panouri de afișaj speciale în mijloacele de transport și pe drumurile publice;
- toate telefoanele publice vor fi amenajate corespunzător;
- toate instituțiile publice vor avea încadrate, pentru relațiile directe cu persoanele surde sau surdo-mute, traducători ai limbajului mimico-gestual, autorizați potrivit legii etc.

Investițiile în accesibilitate reprezintă o contribuție efectivă la o economie a unei societăți durabile și o măsură foarte bună pentru a face față provocărilor prezente și viitoare care rezultă din schimbările demografice, cum ar fi creșterea numărului de imigranți, de persoane cu dizabilități sau a populației de vîrsta a treia. fi create condiții pentru integrarea în cîmpul muncii a unui număr impunător al populației, care la moment este doar beneficiar al prestațiilor sociale.

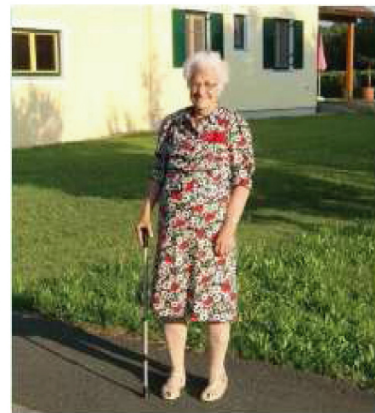
3. ACCESIBILITATEA ESTE IMPORTANTĂ - PENTRU CINE ȘI DE CE?

PENTRU CINE?



Acesta este Dan. Acum patru luni, el a devenit tatăl unei fetițe simpatice. Îi place meseria sa de agent de vânzare, dar este nerăbdător să ajungă acasă să petreacă timp cu soția și fiica sa. În special, la sfârșit de săptămână îi place să iasă la plimbare cu fiica sa.

Doamna A. Are 89 ani. Pînă anul trecut îi plăcea să citească, dar de cînd i-a slăbit vederea, nu poate să facă ceea ce-i place. În fiecare zi, face o scurtă plimbare la aer curat. Merge singură, utilizînd bastonul, dar se simte mai în siguranță atunci cînd este însoțită de cineva.

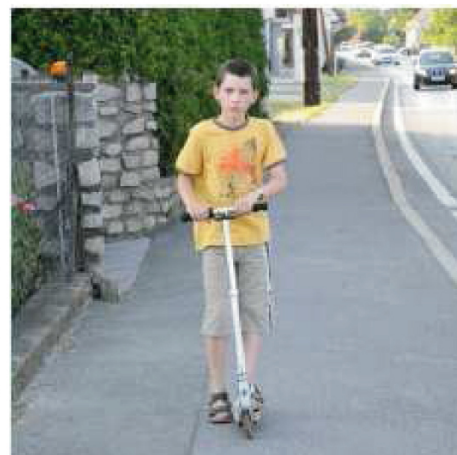


Accesibilitate pentru toți



Ea este Ludmila. Are 35 ani. A absolvit facultatea de Psihologie și Psihopedagogie specială, iar acum lucrează ca Coordonator peer group în domeniul social. Duce o viață independentă, care se împarte între studii, prieteni, serviciu etc. În vacanță îi place să viziteze țări străine. Folosește un scaun rulant de la 15 ani.

El e Veaceslav. Are 8 ani. După ce-și finalizează lecțiile, îi place să-și viziteze prietenii. Adesea merge cu bicicleta sau trotineta, pentru că este distractiv și economisește timp. Folosește autobusul pentru a-și vizita prietenii ce locuiesc la o distanță mare de casa lui.



Accesibilitate pentru toți

*Aceștia sunt câțiva dintre vecinii noștri.
La prima vedere, nu prea au multe în comun.*

Toți, însă, întâmpină aceleași dificultăți când utilizează spațiul sau transportul public și astfel toți fac parte din **grupul persoanelor cu mobilitate redusă** (în continuare PMR).



Grupul persoanelor cu mobilitate redusă - cuprinde nu doar persoane cu dizabilități, vârstnici (în special cei cu vârsta de peste 75/80 de ani), copii și pe însoțitorii lor, dar și persoane cu dificultăți cognitive, persoane care duc bagaje grele sau voluminoase, persoane care nu au statura medie (sunt prea înalți sau prea scunzi), oameni care nu cunosc bine limba locală, persoane care au probleme de orientare / mentale / psihologice, daltoniști, analfabeți, oameni care suferă de artrită sau au probleme cu șoldul, cei cu probleme coronariene, persoane în convalescență, sau persoane cu dizabilități temporare, cum ar fi cei care și-au traumatizat sau fracturat un picior etc.

Accesibilitate pentru toți

Potrivit estimărilor experților³ mai mult de o treime din populația Europei cuprinde persoane cu mobilitate redusă (PMR) care se confruntă cu obstacole atunci când merg pe jos sau cu bicicleta în spațiile publice sau călătoresc cu transportul public. Însă, atunci când luăm în considerație condițiile "pe termen scurt", cum ar fi cărarea bagajelor grele, când suntem în perioada de întremare după o boală sau o operație, când vizităm o țară străină etc., cu toții constatăm că avem o mobilitate redusă, la un moment dat.

Toți la un moment dat suntem puși în situații în care diverse obstacole ne împiedică să mergem pe jos sau cu bicicleta în spațiul public sau când utilizăm transportul public. Frecvența și severitatea cu care ne constrâng acele obstacole, ne diferențiază unii de alții.



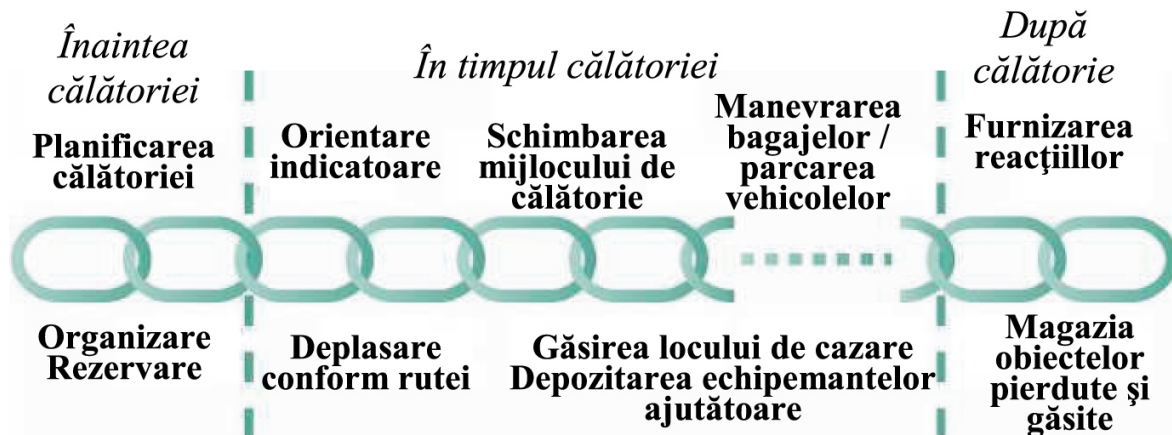
³ Accessibility and Inclusion - Improving Transport Accessibility for All, CEMT/CM (2006) 7 FINAL

ACCESIBILITATEA ESTE IMPORTANTĂ - DE CE?

Mobilitatea este parte integrantă a vieții noastre - indispensabilă pentru a ne îndeplini obligațiile, dar și pentru a petrece timpul liber. În fiecare zi suntem "mobili": trebuie să mergem la școală sau la muncă, la medic, să achităm serviciile comunale, dar și să ne vedem prietenii, rudele, să mergem la un restaurant, la o sală de gimnastică, la cinema, ori pur și simplu avem chef de o plimbare pe jos sau să facem un tur cu bicicleta ...

Accesibilitatea înseamnă **să ajungem acolo unde vrem ... ușor**

Fiecare călătorie este compusă din mai multe elemente care pot fi descrise ca "lanțul mobilității". Acest lucru este ilustrat în graficul de mai jos, care arată elementele lanțului de mobilitate - înainte, în timpul și după călătorie:



Accesibilitate pentru toți

De obicei, oamenii încep o călătorie atunci când sunt siguri că fiecare element al lanțului de mobilitate va funcționa în mod corespunzător, astfel încât ei să poată ajunge la destinația dorită.

Dacă un singur element al lanțului de mobilitate nu funcționează corespunzător, adică există un obstacol într-unul din elementele lanțului de mobilitate, atunci lanțul de mobilitate, în întregul său, nu va funcționa. Prin urmare este extrem de important ca lanțul de mobilitate să fie accesibil pe întreg parcursul său.

Acest lucru este valabil în special pentru PMR, pentru care inaccesibilitatea unuia dintre elementele lanțului de mobilitate nu reprezintă doar o supărare, ci se dovedește a fi o problemă severă.

De exemplu:

- Dacă există o singură stradă aglomerată, care nu poate fi traversată de un copil în condiții de siguranță, întregul traseu este inaccesibil pentru copil;
- Dacă o persoană în etate nu se poate opri din loc în loc, să se odihnească, atunci întregul traseu este inaccesibil pentru persoana în vârstă;
- Dacă există o singură piatră de bordură care nu poate fi trecută, atunci tot traseul este inaccesibil pentru un utilizator al unui scaun rulant

Design universal:

În scopul de a face spațiile și transportul public mai accesibile și de a permite tuturor persoanelor să utilizeze modurile durabile de deplasare (mersul pe jos, cu bicicleta și cu transportul public) pentru călătoriile lor zilnice, trebuie luate în considerare nevoile tuturor oamenilor atunci când sunt planificate, proiectate, implementate și întreținute spațiile și transportul public, iar barierele trebuie evitate sau eliminate.

4. ACCESIBILITATE PENTRU TOȚI - ÎN CE MOD?

Este foarte important să eliminăm barierele în spațiile publice și în transportul public, pentru a îmbunătăți accesibilitatea pasagerilor, cicliștilor și pietonilor, care au sau nu dispozitive ajutoare pentru mobilitate zilnică la / de la cumpărături, grădinițe, serviciu, sport, agrement.

Există o mulțime de ghiduri pentru a proiecta spațiile publice, clădirile, infrastructura de transport și vehiculele, astfel ca acestea să nu aibă bariere. Standardele tehnice și recomandările nu sunt la fel peste tot în Europa, ci diferă de la țară la țară.

Această broșură vă oferă câteva recomandări de bază în ceea ce privește evitarea barierelor frecvent întâlnite de-a lungul lanțului de mobilitate. Când veți folosi această broșură, luați în calcul următoarele:

- Nu există o rețetă universală care să specifice în detaliu cum pot fi făcute accesibile spațiile și transportul public: în cele mai multe dintre situații sunt posibile mai multe soluții pentru îndepărtarea sau înlăturarea anumitor bariere și este esențial ca soluția aplicată să fie adaptată condițiilor locale.
- Aceste recomandări nu înlocuiesc nici un standard tehnic (cum ar fi lățimea minimă a trotuarului, panta maximă, etc.). Pentru aceste valori, consultați normativele în construcții și standardele tehnice în vigoare.

Pentru îmbunătățirea cu succes a accesibilității spațiilor și transportului public, este extrem de important să nu luăm în calcul doar nevoile unui grup specific de utilizatori, ci să fie aplicate principiile unei "Proiectări universale / pentru toți", astfel încât spațiile și transportul public să poată fi folosite de toți oamenii, cât mai mult posibil, fără să mai fie nevoie de adaptări sau proiectări speciale.

Accesibilitate pentru toți

Pentru a atinge acest scop, ar trebui luate în considerare următoarele principii:

- proiectul pus în lucru trebuie să fie utilizabil de toți oamenii, cu nivele diferite de abilitate;
- proiectul trebuie să înglobeze o gamă largă de preferințe și abilități individuale;
- proiectul implementat trebuie să fie ușor de înțeles, indiferent de experiența utilizatorului, de cunoștințele lingvistice sau de nivelul de concentrare curent al acestuia;
- proiectul implementat trebuie să comunice utilizatorului toate informațiile necesare, în mod eficient, indiferent de condițiile ambientale sau de abilitățile senzoriale ale utilizatorului;
- proiectul implementat trebuie să minimalizeze riscurile și consecințele negative ale unor acțiuni accidentale sau neintenționate;
- proiectul implementat trebuie să poată fi utilizat eficient și confortabil, cu minimum de oboseală;
- trebuie prevăzute dimensiuni și spații potrivite pentru abordarea, manipularea și utilizarea spațiului și transportului public, indiferent de dimensiunea corpului, postura sau mobilitatea utilizatorului.

Este de asemenea necesar a se implementa măsuri de instruire și de sensibilizare, în scopul de a informa toți membrii societății, în special PMR despre soluțiile puse în aplicare, în scopul de a depăși temerile și de a crește încrederea în folosirea spațiilor și a transportului public.

Pașii care pot fi întreprinși de persoanele cu dizabilități sau reprezentanții acestora, alte persoane ce fac parte din grupul de persoane cu mobilitate redusă:

1. În cazul când vrei să obții condiții accesibile de deplasare și acces la servicii și informații, trebuie să depuneți o Petiție/Cerere către autoritatea publică în gestiunea căreia se află imobilul, în vederea solicitării creării condițiilor de accesibilitate, în conformitate cu Legislația în vigoare (avem în vedere imobile/clădiri de menire socială);

Petiția se depune în scris sau în formă electronică în limba de stat sau într-o altă limbă în conformitate cu *Legea cu privire la funcționarea limbilor vorbite pe teritoriul RM*.

(Petiția în formă electronică trebuie să corespundă cerințelor unui document electronic, inclusiv aplicarea semnăturii digitale, în conformitate cu legislația în vigoare.)

- Petițiile se examinează de către organele corespunzătoare în termen de 30 de zile, iar cele care nu necesită o studiere și examinare suplimentară – fără întârziere sau în termen de 15 zile de la data înregistrării. În cazuri deosebite, termenul de examinare poate fi prelungit de către conducătorul instituției corespunzătoare cu cel mult o lună, fapt despre care este informat petiționarul.

- Dacă petiția ține de competența altei instituții, aceasta se expediază în termen de 3 zile lucrătoare de la data înregistrării petiției, fapt despre care este informat petiționarul.

- *Se interzice remiterea petițiilor organelor sau persoanelor oficiale, acțiunile ori deciziile cărora sînt atacate.*

Petițiile trebuie să fie semnate de autor, indicîndu-se numele, prenumele și domiciliul, iar în formă electronică și

Accesibilitate pentru toți

adresa electronică a petiționarului. În caz contrar, aceste petiții se consideră anonime și nu vor fi examinate.

- Rezultatul examinării se aduce la cunoștință petiționarului în scris sau în formă electronică, iar cu consimțământul lui – oral.
- Răspunsul trebuie să fie bazat pe materialele examinării și să conțină trimiteri la legislație.
- Petiționarii, care consideră că drepturile lor sînt lezate și nu sînt de acord cu deciziile instituției sau persoanei oficiale care au examinat petiția, au dreptul de a se adresa în instanța de **contencios administrativ** în termen de 30 de zile de la data comunicării deciziei sau în termen de 30 de zile cînd trebuiau să primeasca decizia respectivă.

Petiționarul depune în instanța de contencios administrativ, concomitent cu cererea, și răspunsul instituției sau persoanei oficiale, care i-au refuzat restabilirea dreptului.

În cazul cînd petiționarul nu a primit nici un răspuns în termenele stabilite, el va menționa acest fapt în cererea depusă, iar instanța de contencios administrativ va cere răspunsul respectiv. Instanța de contencios administrativ examinează cererea conform prevederilor Legii contenciosului administrativ nr.793-XIV din 10 februarie 2000 (mai multă informație găsiți în capitolul - legislație)

Pași în crearea condițiilor de Accesibilitate a clădirilor pentru deținătorii / gestionarii acestora

Cerințele de creare a condițiilor de Accesibilitate sunt stipulate în mai multe acte legislative naționale, printre care sunt **Legea nr. 60** din 30.03.2012 privind incluziunea socială a persoanelor cu dizabilități, **Legea Nr. 163** din 09.07.2010 privind autorizarea executării lucrărilor de construcție, **Legea Nr. 721** din

02.02.1996 privind calitatea în construcții.

Regulile tehnice de accesibilizare a spațiilor sunt indicate în **Normativele în construcții** - NCM C.01.06 – 2007 al Republicii Moldova - *Accesibilitatea clădirilor și construcțiilor pentru persoanele cu dizabilități* și **Codul Practic în Construcții** CP C.01.02-2003 *Reguli pentru proiectarea accesului persoanelor cu handicap în clădirile industriale și civile*. Informații despre aceste Acte legislative și normative pot fi găsite în bibliografia acestei broșuri.

Pași în crearea condițiilor de Accesibilitate a clădirilor pentru deținătorii imobilelor ce trebuie să fie accesibile:

- 1) Depunerea cererii la primăria locală pentru obținerea Certificatului de urbanism pentru lucrări de proiectare sau reconstrucția construcției capitale (în caz că ea este construită).
- 2) Solicitantul încheie Contractul cu Compania specializată pentru executarea lucrărilor de proiectare. *În cazul construcției unei rampe de acces sau alte lucrări care nu afectează structura de rezistență a clădirii se permite executarea unui desen tehnic efectuat de arhitectul de la Primăria locală;*
- 3) După elaborarea Proiectului de execuție, Proiectantul depune Proiectul construcției la Primărie.
- 4) Conform legislației în vigoare, Primăria coordonează proiectul executat la instanțele corespunzătoare. Ulterior proiectul dat se eliberează proiectantului.
- 5) O cerere pentru obținerea Autorizației de construcție se depune la Primărie . După obținerea Autorizației, solicitantul are dreptul să înceapă lucrările de construcție.
- 6) Conform legislației în vigoare, solicitantul trebuie să încheie un Contract de supraveghere tehnică cu un specialist atestat.

Accesibilitate pentru toți

7) După finisarea lucrărilor de construcție, solicitantul completează Procesul verbal de recepție finală. Acest Proces verbal trebuie semnat de: Solicitant, reprezentantul Primăriei, Specialistul atestat în domeniul supravegherii tehnice și trebuie înregistrat la Inspecția de stat în construcții.

NB - solicitantul este persoana care va beneficia de perfectarea actelor enumerate.

Certificatul de urbanism, Autorizația de construcție, Procesul verbal de recepție finală, documentele pentru teren (dacă sunt), proiectul de construcție, documentele statutare ale solicitantului - se depun la Oficiul Cadastral pentru înregistrarea lor în Registru.

HARTA ACCESIBILITĂȚII

Pentru a promova ACCESIBILITATEA în R. Moldova, în cadrul proiectului "Liber în acțiune", Asociația "MOTIVAȚIE" din Moldova a inițiat crearea Hărții electronice a clădirilor accesibile la nivel de Republică. Invităm persoanele cu dizabilități, reprezentanții societății civile să participe la completarea acestei hărți. Pentru a completa harta este nevoie de informații privitor la existența rampelor de acces și comoditatea acestora, posibilitatea de utilizare a spațiilor interioare și acces la serviciile publice. Pentru mai multe detalii vă rugăm să ne contactați la adresa de email: office@motivation-md.org

Harta poate fi accesată pe pagina web: www.motivatie.md/harta/
Prin plasarea informației pe Hartă vom avea posibilitate să promovăm acei actori sociali ce respectă legislația și normativele în vigoare, totodată împreună putem identifica acele clădiri și responsabili ce nu respectă cele mai elementare condiții de accesibilitate.

5. Poze și desene tehnice ce prezintă câteva exemple de spații publice accesibile și neaccesibile



ACCESIBIL

NEACCESIBIL



NEACCESIBIL

ACCESIBIL



Accesibilitate pentru toți



ACCESIBIL

NEACCESIBIL

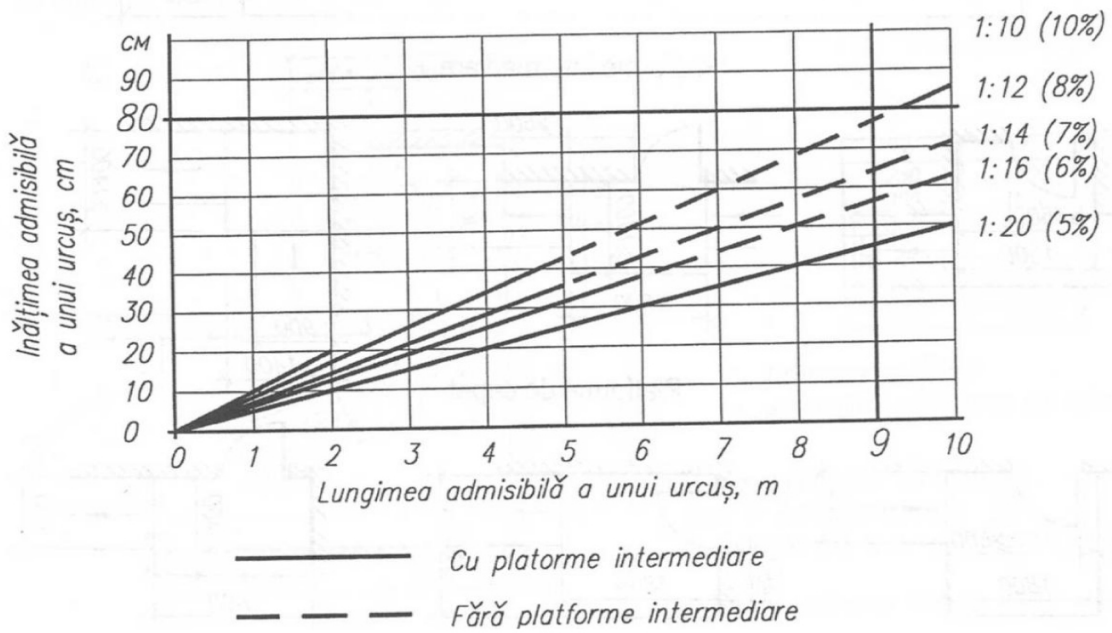
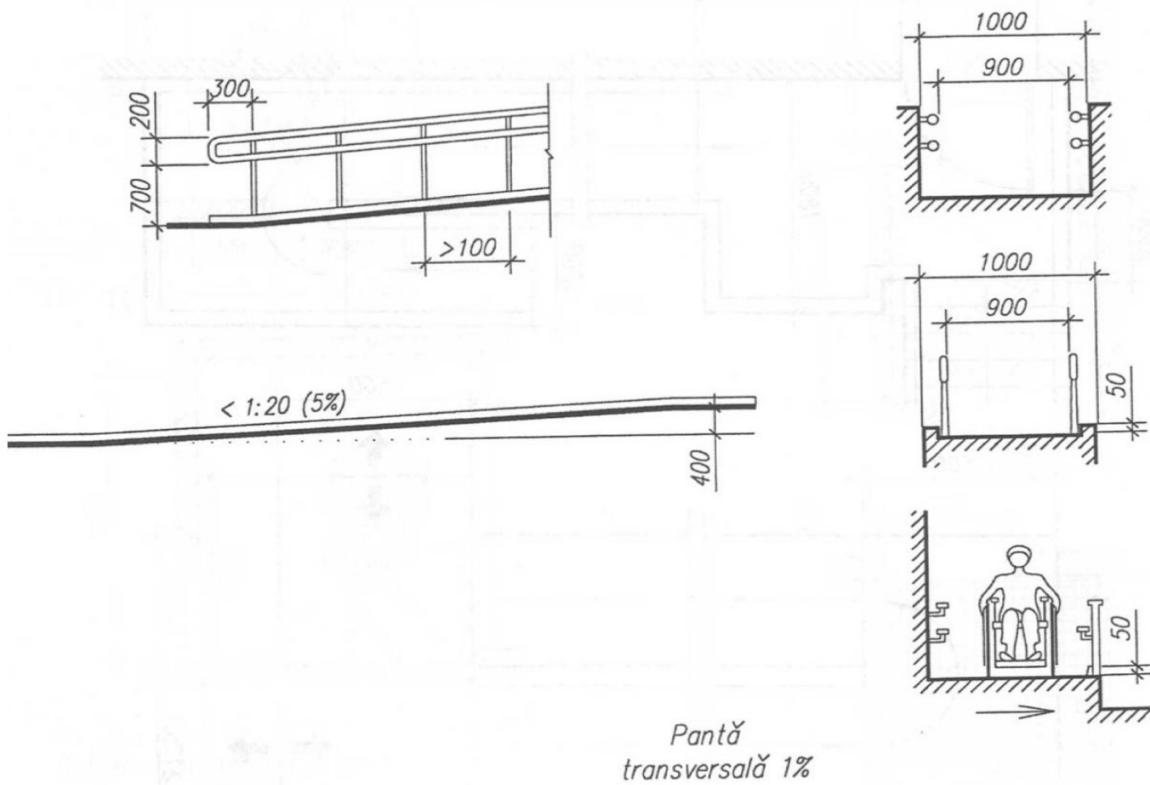


NEACCESIBIL

ACCESIBIL

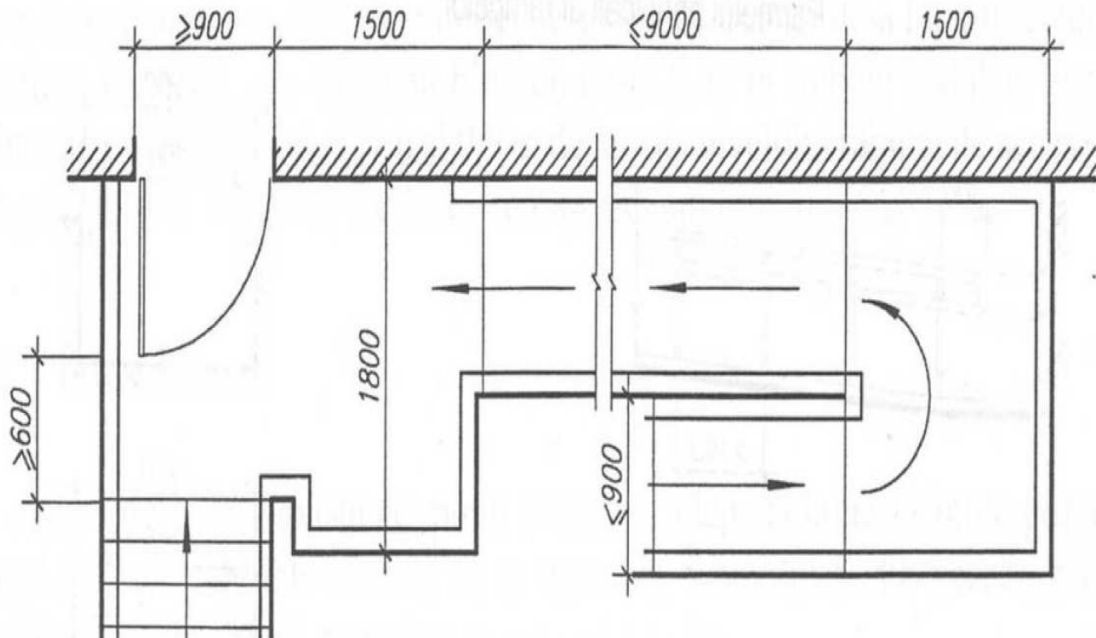


Rampe - schiță de proiect

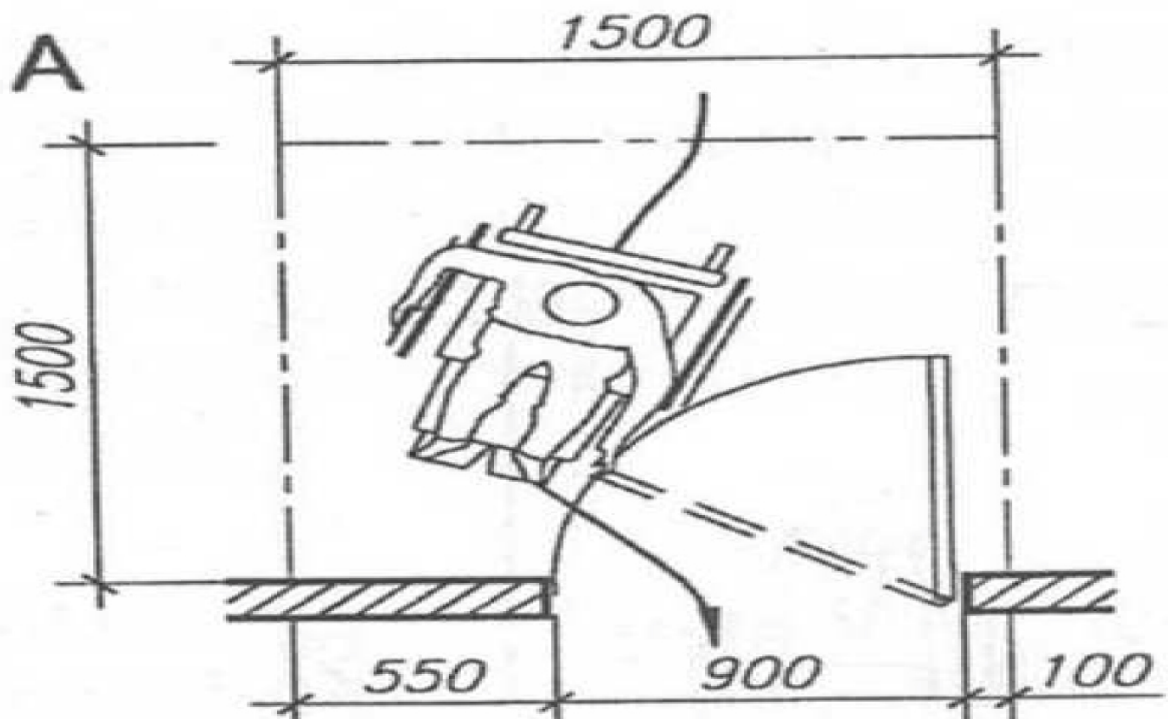


Accesibilitate pentru toți

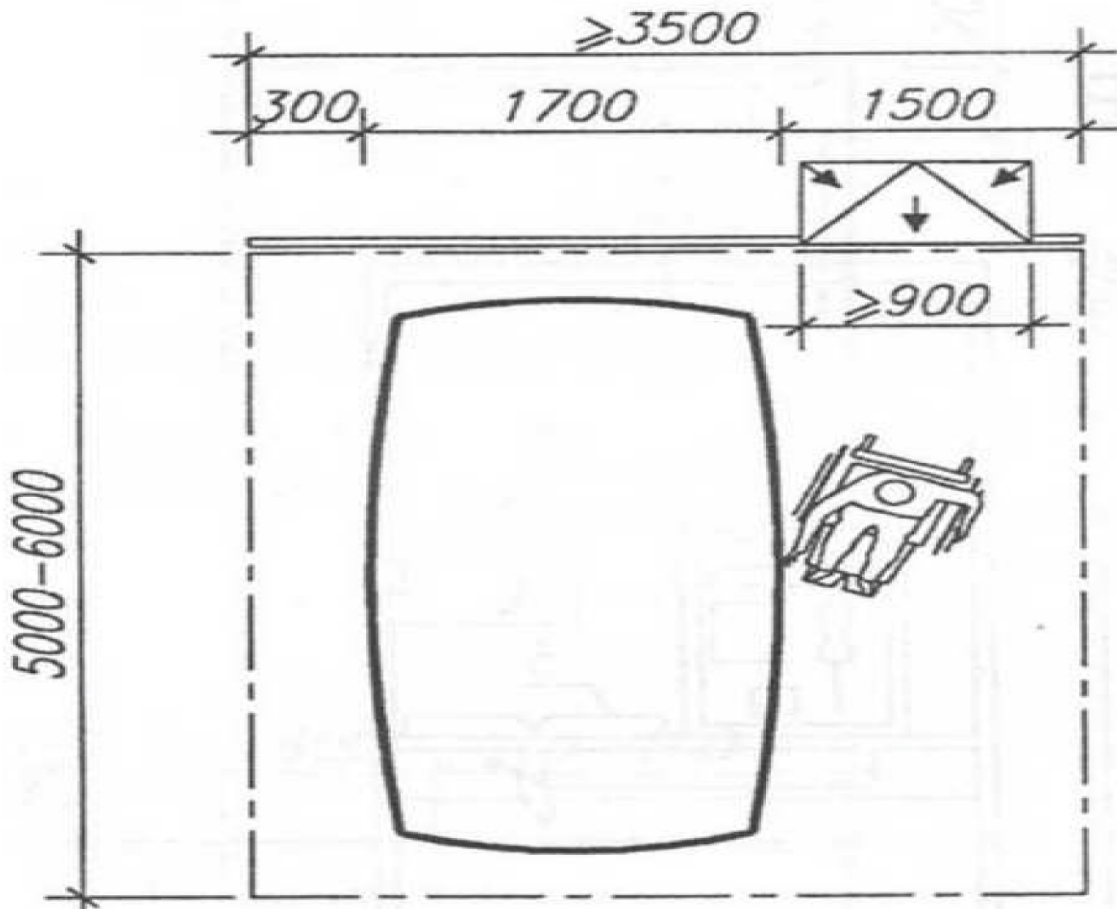
Rampă cu unghi - schiță de proiect



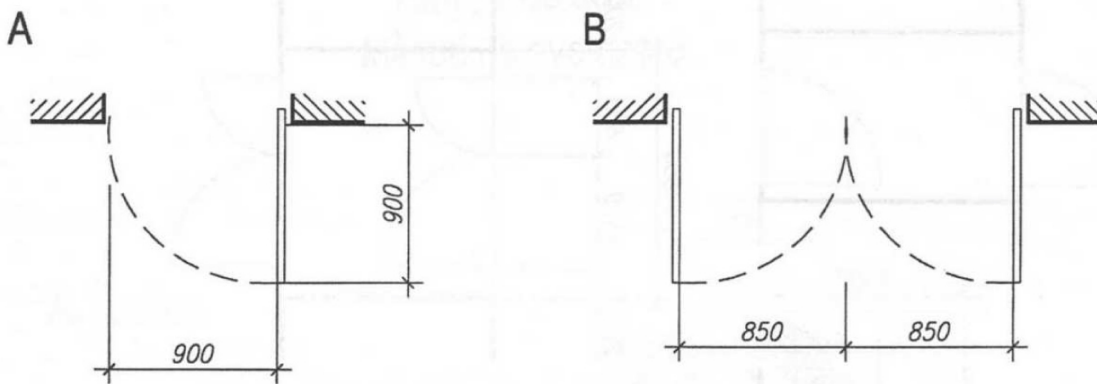
Platforma în fața ușilor - schiță de proiect



Parcare—schiță de proiect

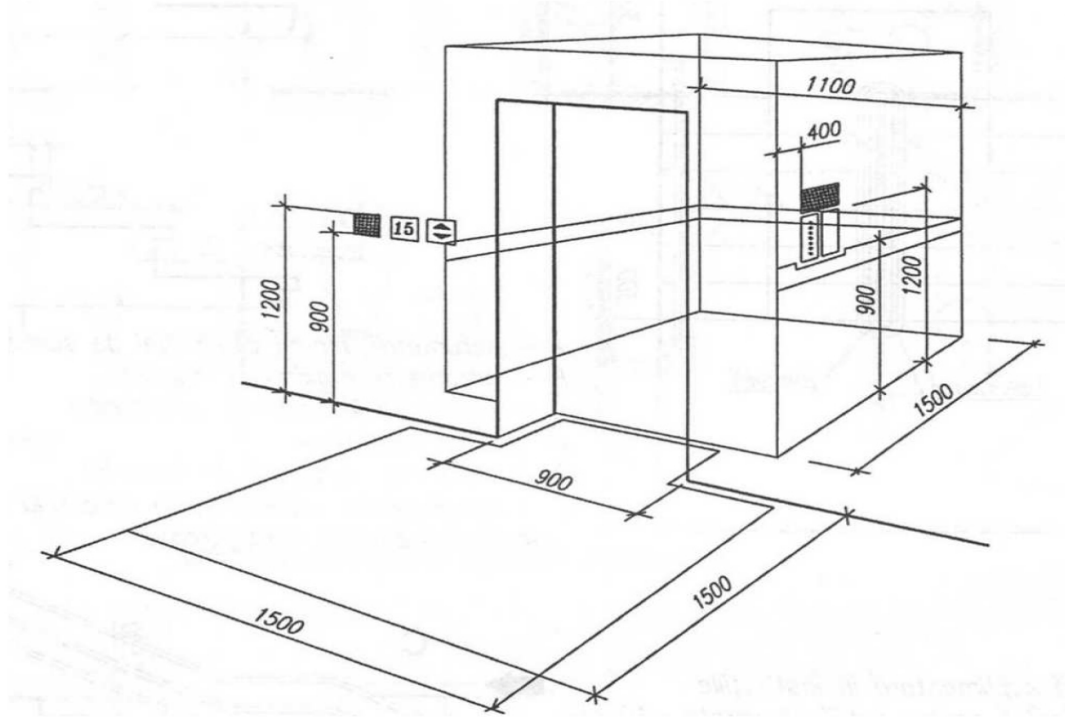


Intrare uși schiță de proiect

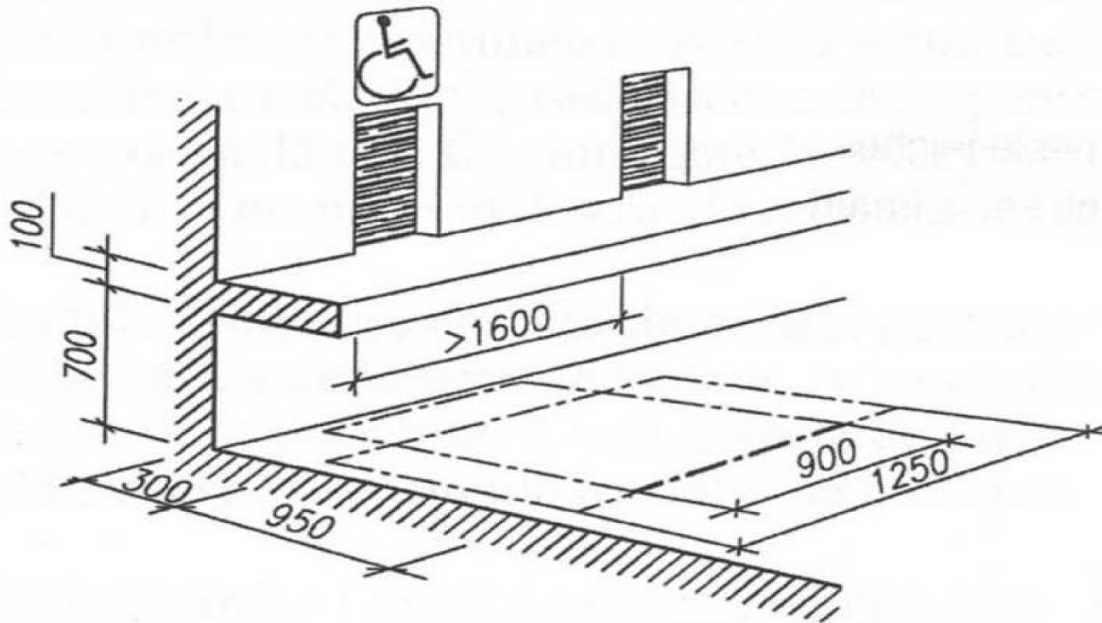


Accesibilitate pentru toți

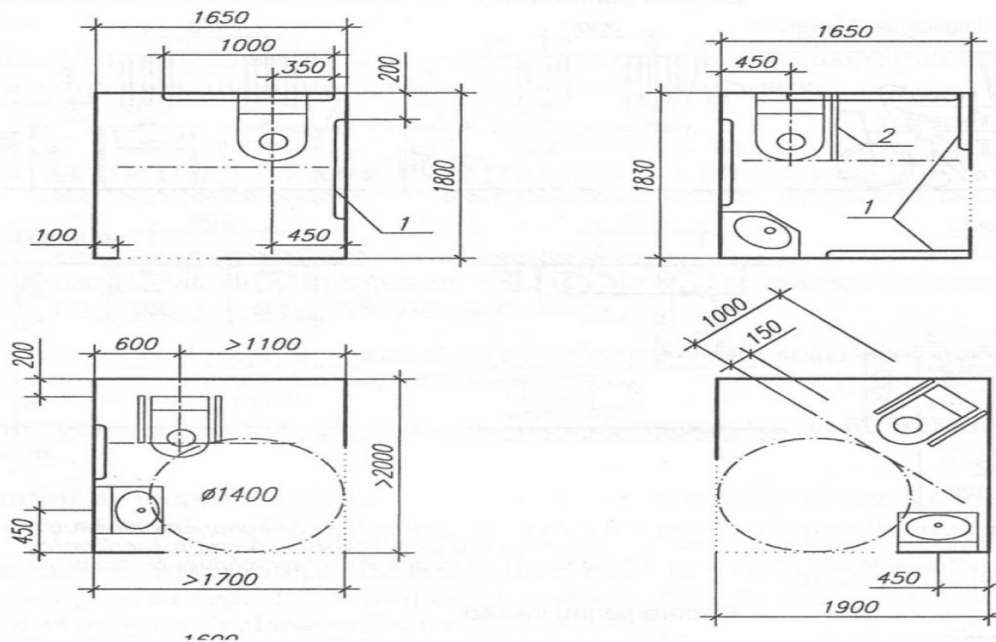
Ascensor schiță de proiect



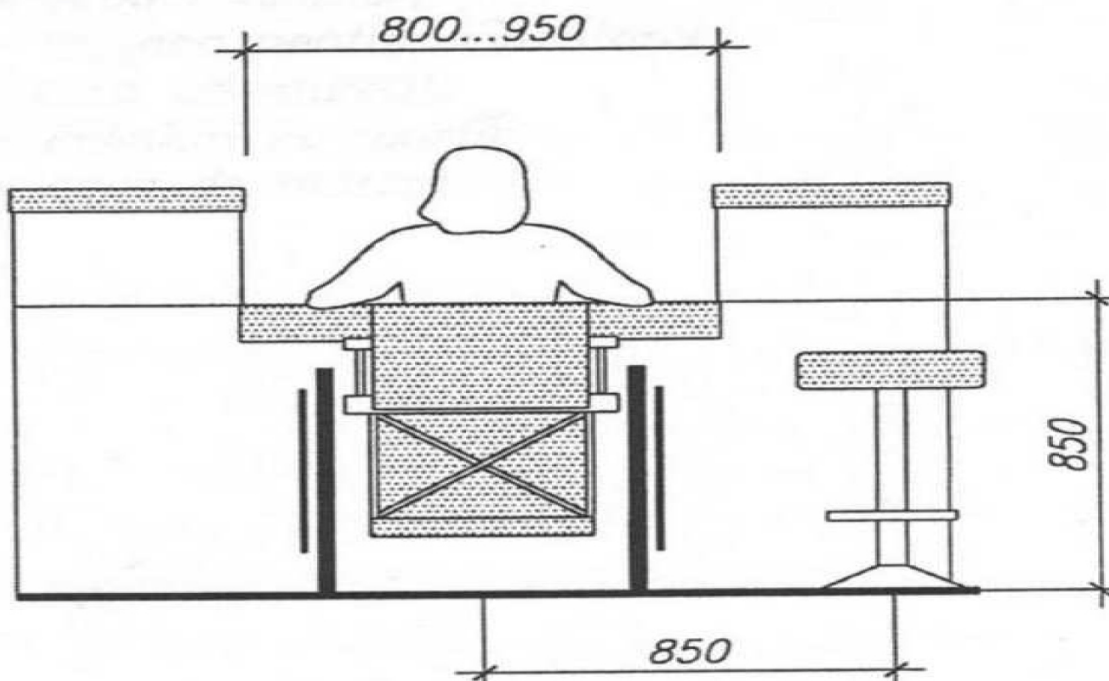
Ghișeu



WC adaptat Schiță de proiect

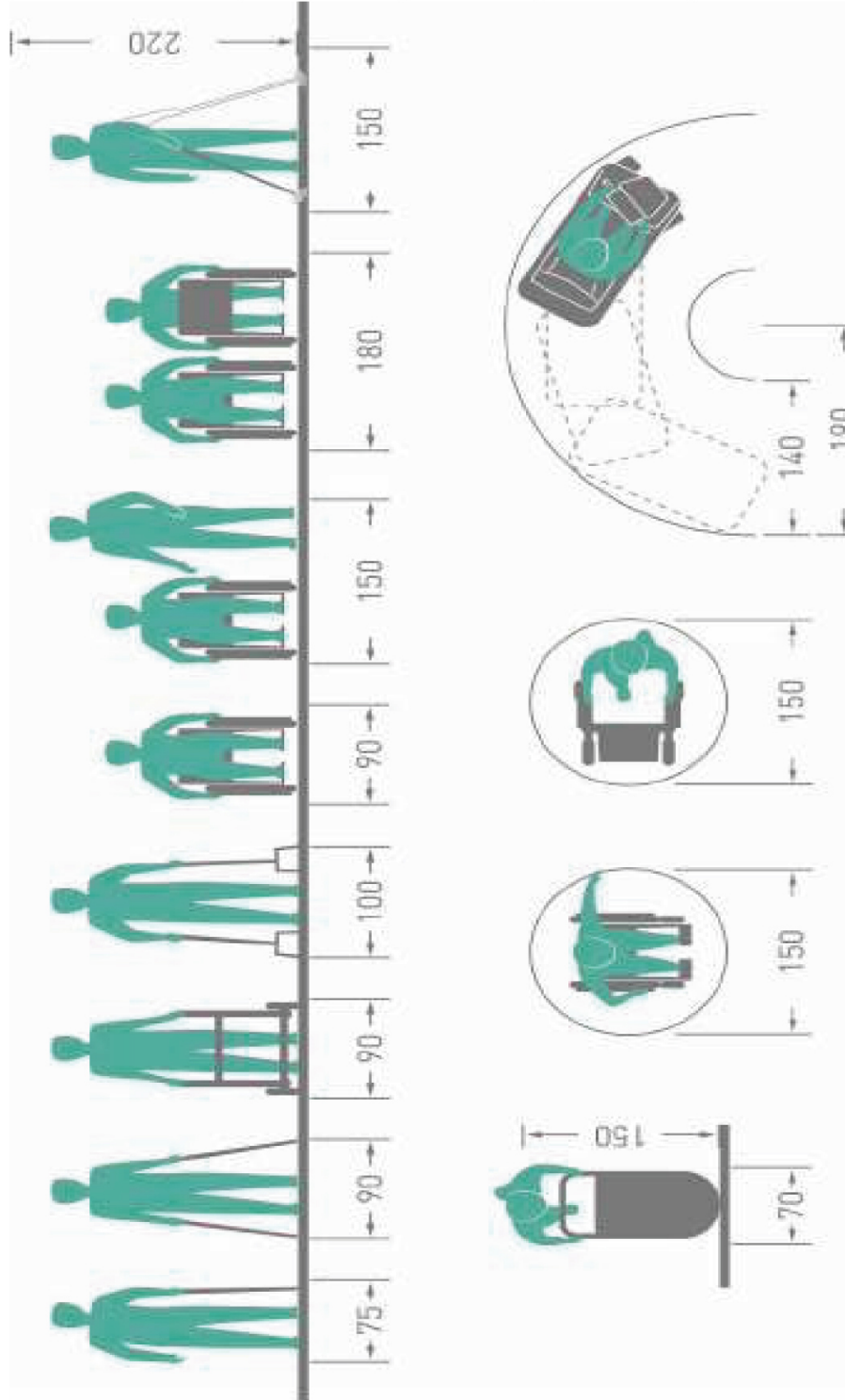


Masa de lucru



Următoarea imagine ilustrează spațiul minim necesar persoanelor care folosesc **echipamente specifice pentru deplasări**:

Figura 1: Spațiul minim necesar pentru deplasarea PMR care folosesc echipamente specifice pentru deplasări



(Surse: Stadt Graz: *Barrierefreies Bauen für alle Menschen*; Schweizerische Fachstelle für behindertengerechtes Bauen: *Obstacle free traffic areas - Demands of people with disabilities*, UK Department

Recomandări de bază pentru cei ce creează informații, transport public și spații publice mai accesibile

- oferiți întotdeauna informații în așa fel încât acestea să fie accesate în cel puțin 2 moduri diferite: în format audio și vizual sau vizual și tactil;
- evitați combinațiile roșu – verde;
- consultați reprezentanții diferitelor grupe de PMR atunci când pregătiți materialele de informare și îmbunătățiți-le în concordanță cu punctul lor de vedere;
- aveți grijă ca toate stațiile transportului public să fie accesibile și pentru oamenii care au dificultăți în a folosi scările, dar și pentru cei care nu pot folosi un lift;
- aveți grijă ca în fiecare stație de transport public să fie spațiu suficient pentru manevrarea unui cărucior cu roțile, a unui cadru pentru mers sau pentru a putea împinge un cărucior, în siguranță;
- asigurați-vă că rețeaua de transport public, orarul de circulație și sistemul de tarifare sunt ușor de înțeles și reținut;
- proiectați și construiți infrastructura pentru pietoni, astfel încât două persoane cu dizabilități să poată trece una pe lângă cealaltă cu ușurință și în siguranță;
- în sate, comune și orașe, prevedeați trotuare pe ambele părți ale străzilor aglomerate;
- marcați marginile trotuarelor atât vizual, cât și tactil;
- asigurați suficiente bănci pentru odihnă (recomandat: o bancă la cel puțin 300 m);
- asigurați semafoare acustice și tactile la traversările pietonale etc.

6. SPICUIRI DIN ACTE LEGISLATIVE ALE RM CE PREVĂD ACCESIBILITATEA

***Legea nr. 60 din 30.03.2012* privind integrarea socială a persoanelor cu dizabilități:**

Capitolul III - ACCESIBILITATE

Articolul 17. *Politica de stat în domeniul accesibilității*

(1) În scopul asigurării unei vieți independente persoanelor cu dizabilități, autoritățile publice centrale și locale, organizațiile nonguvernamentale, agenții economici, indiferent de forma de organizare juridică, în funcție de competențele lor funcționale, evaluează situația în domeniu și întreprind măsuri concrete pentru a facilita accesul persoanelor cu dizabilități, în condiții de egalitate cu ceilalți, la mediul fizic, la transport, la informație și la mijloacele de comunicare, inclusiv la tehnologia informației și la comunicațiile electronice, la alte utilități și servicii deschise sau furnizate publicului, atât în localitățile urbane, cât și în localitățile rurale, în conformitate cu normativele în vigoare.

(2) Identificarea și eliminarea obstacolelor/barierelor față de accesul deplin al persoanelor cu dizabilități trebuie aplicate în special la clădiri, drumuri, mijloace de transport și alte utilități interioare și exterioare, inclusiv școli, case, instituții publice și locuri de muncă, la serviciile de informare și comunicare, inclusiv serviciile electronice și de urgență, de asemenea la alte utilități și servicii publice.

(3) Proiectarea și dezvoltarea bunurilor, serviciilor, echipamentelor și utilităților se fac în baza designului universal, care presupune o adaptare minimă și la cel mai scăzut cost al acestora, astfel încât ele să răspundă nevoilor specifice ale persoanelor cu dizabilități.

Articolul 26. Răspunderea pentru neîndeplinirea obligațiilor privind asigurarea accesibilității

Persoanele cu funcții de răspundere, întreprinderile, instituțiile și organizațiile indiferent de forma de proprietate, care nu îndeplinesc prevederile prezentei legi în ceea ce privește eliminarea barierelor existente și amenajarea adecvată, conform normativelor în vigoare, a clădirilor, instalațiilor și încăperilor, inclusiv a celor de locuit, a mijloacelor de transport în comun, a mijloacelor de informare și de telecomunicații, a obiectivelor culturale, turistice, a complexelor (sălilor) sportive și a altor obiecte ale infrastructurii sociale pentru a asigura accesul la ele și utilizarea lor de către persoanele cu dizabilități poartă răspundere în conformitate cu Codul contravențional.

**Legea contenciosului administrativ Nr.793-XIV din
10.02.2000, Capitolul I**

Articolul 1. Scopul contenciosului administrativ

(1) Contenciosul administrativ ca instituție juridică are drept scop contracararea abuzurilor și exceselor de putere ale autorităților publice, apărarea drepturilor persoanei în spiritul legii, ordonarea activității autorităților publice, asigurarea ordinii de drept.

(2) Orice persoană care se consideră vătămată într-un drept al său, recunoscut de lege, de către o autoritate publică, printr-un act administrativ sau prin nesoluționarea în termenul legal a unei cereri, se poate adresa instanței de contencios administrativ competente pentru a obține anularea actului, recunoașterea dreptului pretins și repararea pagubei ce i-a fost cauzată.
Instanța de contencios administrativ - judecătorii desemnați din

Accesibilitate pentru toți

judecătoriile de sector și municipale, colegiile sau completele de contencios administrativ ale tribunalelor, colegiul de contencios administrativ al Curții de Apel, colegiul de contencios administrativ al Curții Supreme de Justiție, abilitate prin lege cu înfăptuirea controlului judecătoresc al legalității actelor administrative emise de autoritățile publice în activitatea de organizare a executării și de executare în concret a legii, precum și de gestionare a domeniului public;

Codul Penal al Republicii Moldova prevede următoarele:

(Publicat : 14.04.2009 în Monitorul Oficial Nr. 72-74 art Nr : 195)

Articolul 257. Executarea necalitativă a construcțiilor

(1) Darea în folosință a caselor de locuit, a obiectivelor industriale, a construcțiilor în domeniul transporturilor și energeticii, a altor construcții în stare necalitativă, neterminate sau necorespunzând condițiilor proiectului de către conducătorii organizațiilor de construcție, conducătorii de șantier și persoanele cu funcție de răspundere care exercită controlul calității în construcții - se pedepsește cu amendă în mărime de la 300 la 600 unități convenționale cu privarea de dreptul de a ocupa anumite funcții sau de a exercita o anumită activitate pe un termen de la 2 la 5 ani, iar persoana juridică se pedepsește cu amendă în mărime de la 1.000 la 3.000 unități convenționale cu privarea de dreptul de a exercita o anumită activitate.

(2) Continuarea de către persoanele responsabile a lucrărilor executate necorespunzător și oprite prin acte de control, în cazul în care aceasta poate afecta rezistența și stabilitatea construcțiilor, se pedepsește cu amendă în mărime de pînă la 200 unități convenționale, iar persoana juridică se pedepsește cu

amendă în mărime de la 3.000 la 5.000 unități convenționale cu privarea de dreptul de a exercita o anumită activitate sau cu lichidarea persoanei juridice.

Articolul 258. Încălcarea regulilor de exploatare, reparații și modificare a locuințelor dintr-un bloc de locuit

Încălcarea de către proprietari, sau locatari a regulilor de exploatare, reparație și modificare a locuințelor dintr-un bloc de locuit, precum și a comunicațiilor lor interne, fapt care cauzează daune deosebit de mari integrității structurale a blocului de locuit sau a locuințelor altor proprietari sau locatari ori înrăutățește condițiile locative ale acestora, se pedepsește cu amendă în mărime de la 500 la 1000 unități convenționale.

Legea Nr. 721 din 02.02.1996 privind calitatea în construcții sunt menționate următoarele:

Capitolul III - Obligații și Răspunderi:

Secțiunea 1

Obligațiile investitorilor

Art. 22. - (1) Investitorii sînt persoane fizice sau juridice care finanțează și realizează investiții sau intervenții la construcțiile existente în sensul legii și răspund de îndeplinirea următoarelor obligații principale referitoare la calitatea construcțiilor:

- a) stabilirea nivelului calitativ ce trebuie realizat prin proiectare și execuție pe baza documentelor normative, precum și a studiilor și cercetărilor efectuate;
- c) prezentarea proiectelor pentru verificare de către Serviciul de Stat pentru Verificarea și Expertizarea Proiectelor și Construcțiilor și înlăturarea neregulilor depistate în urma verificării;
- d) asigurarea verificării execuției corecte a lucrărilor de construcții prin responsabili tehnici atestați sau agenți economici de

consultanță specializați și autorii proiectelor, pe tot parcursul lucrărilor;

Secțiunea 2

Obligațiile proiectanților

Art. 23. - Proiectanții de construcții sînt persoane fizice sau juridice licențiate în acest domeniu și răspund de îndeplinirea următoarelor obligații principale referitoare la calitatea construcțiilor:

- a) efectuarea lucrărilor de proiectare numai pe baza autorizației obținute pentru fiecare obiect separat;
- b) precizarea, prin proiect, a categoriei de importanță a construcției;
- c) asigurarea, prin proiecte și detalii de execuție, a nivelului de calitate corespunzător exigențelor esențiale, cu respectarea documentelor normative și a clauzelor contractuale;
- d) soluționarea neconformităților și neconcordanțelor semnalate de Serviciul de Stat pentru Verificarea și Expertizarea Proiectelor și Construcțiilor;

Secțiunea 3

Obligațiile executanților

Art. 24. - Executanții lucrărilor de construcții sînt persoane fizice sau juridice licențiate în acest domeniu și răspund de îndeplinirea următoarelor obligații principale referitoare la calitatea construcțiilor:

- h) respectarea proiectelor și detaliilor de execuție pentru realizarea nivelului de calitate corespunzător exigențelor esențiale;
- l) remedierea pe proprie cheltuială a defectelor calitative apărute din vina lor atît în perioada de execuție, cît și în perioada de garanție stabilită conform legislației;

Art. 30. (1) Proiectantul, verficatorul de proiecte, fabricanții și furnizorii de produse pentru construcții, executantul, responsabilul tehnic atestat, dirigintele de șantier atestat, specialistul din

laboratorul de încercări în construcții, expertul tehnic atestat răspund potrivit obligațiilor ce le revin pentru viciile ascunse ale construcției, ivite într-un interval de 5 ani de la recepția lucrării, precum și pe toată durata de existență a construcției, pentru viciile structurii de rezistență rezultate din nerespectarea normelor de proiectare și execuție în vigoare la data realizării ei.

(2) Confirmarea calității construcțiilor de către comisiile de recepție nu înlătură răspunderea directă pentru calitate a persoanelor care au organizat și condus procesul de proiectare și execuție, precum și a celor care au proiectat sau au executat nemijlocit construcțiile la care ulterior s-au constatat defecte.

Secțiunea 5

Obligațiile proprietarilor construcțiilor

Art. 26. - Proprietarii construcțiilor au următoarele obligații principale:

d) efectuarea, după caz, de lucrări de reconstruire, consolidare, transformare, extindere, desființare parțială și de reparații, precum și schimbarea aspectului urbanistic și arhitectural al construcțiilor numai pe bază de proiecte elaborate și verificate potrivit legislației în vigoare;

e) asigurarea realizării lucrărilor de intervenții asupra construcțiilor, impuse prin reglementările legale;

Secțiunea 8

Obligații și răspunderi comune

Art. 29. - Răspunderea pentru realizarea și menținerea, pe întreaga durată de existență, a unor construcții de calitate corespunzătoare, precum și pentru îndeplinirea obligațiilor stabilite prin documentele normative elaborate potrivit .

Accesibilitate pentru toți

prevederilor prezentei legi, revine factorilor care participă la conceperea, proiectarea, execuția, exploatarea și postutilizarea acestora, potrivit obligațiilor și gradului de culpabilitate al fiecăruia

Secțiunea 10
Răspunderea penală

Art. 32. -

(1) Proiectarea, verificarea, expertizarea, realizarea unei construcții ori executarea de modificări ale acesteia, de către persoanele responsabile, fără respectarea documentelor normative privind rezistența și stabilitatea, precum și continuarea lucrărilor executate necorespunzător și oprite prin acte de control, în cazul în care acestea pot afecta rezistența și stabilitatea construcțiilor, se pedepsesc conform prevederilor Codului penal.

(2) Sesizarea organelor de urmărire penală se face de către investitor, proprietar, organele administrației publice locale sau de către Inspecția de Stat în Construcții.

Secțiunea 11
Răspunderea administrativă

Art. 33. - Cetățenii și persoanele cu funcții de răspundere care au săvârșit fapte care potrivit legii constituie contravenții se sancționează conform Codului contravențional al Republicii Moldova.

Pentru asistență juridică în cazul nerespectării drepturilor persoanelor cu dizabilități, vă rugăm să vă adresați la:

Asociația Obștească Centrul de Asistență Juridică pentru Persoane cu Dizabilități,

Chișinău, MD-2021, str. Drumul Viilor 36/2, tel/fax 022-287090,

Email: info@advocacy.md, www.advocacy.md

7. BIBLIOGRAFIE

1. Dicționarul explicativ al limbii romane
2. www.onphr.ro
3. Accessibility and Inclusion - Improving Transport Accessibility for All, CEMT/CM (2006) 7 FINAL
4. Convenția ONU privind drepturile persoanelor cu dizabilități - (<http://advocacy.md/?p=188>)
5. Normativul în construcții “Accesibilitatea clădirilor și construcțiilor pentru persoanele cu dizabilități” NCM C.01.06 - 2007 (MCH 3.02 - 05 - 2003) - (http://www.mdrc.gov.md/public/files/NCM_C.01.06-2007.pdf)
6. Codul practic în construcții - Reguli pentru proiectarea accesului persoanelor cu handicap în clădirile industriale și civile - CP C.01.02-2003 - (http://www.mdrc.gov.md/public/files/P_C.01.02-2003_.pdf)
7. Legea nr. 60 din 30.03.2012 privind incluziunea socială a persoanelor cu dizabilități (<http://lex.justice.md/index.php?action=view&view=doc&lang=1&id=344149>)
8. Legea Nr. 163 din 09.07.2010 privind autorizarea executării lucrărilor de construcție - (<http://lex.justice.md/index.php?action=view&view=doc&lang=1&id=335823>)
9. Legea Nr. 721 din 02.02.1996 privind calitatea în construcții - (<http://lex.justice.md/index.php?doc&lang=1&id=311715>);
10. CODUL PENAL al Republicii Moldova, Publicat: 14.04.2009 în Monitorul Oficial Nr. 72-74, art Nr:195.
11. Ministerul Muncii Protecției Sociale și Familiei www.gov.mmpsf.md
12. Ministerul Dezvoltării Regionale și Construcțiilor - www.gov.mdrc.md
13. Inspecția de Stat în Construcții - www.isc.gov.md

Această broșură este elaborată în cadrul proiectului „Liber în acțiune”, implementat de Asociația „MOTIVAȚIE” din Moldova, cu susținerea financiară a Programului Egalitate și Participare Civică al Fundației Soros-Moldova.



**Asociația
„MOTIVAȚIE”
din Moldova**

Contacte:

Str. Bulgară 32, mun. Chișinău
Republica Moldova
Tel: 27-02-32, 27-00-31
Email: foundation@soros.md
www.soros.md

Contacte:

Str. Victoriei 1A, or. Vadul lui
Vodă
Bd. Traian 23/1, mun. Chișinău
Tel: 41-71-55, 66-13-93
Email: office@motivation-md.org
www.motivatie.md

Au contribuit informațional:
Asociația Obștească Centrul de
Asistență Juridică pentru Persoane
cu Dizabilități,



La elaborarea broșurii au con-
tribuit specialiștii, membrii și vol-
untarii Asociației "MOTIVAȚIE"
din Moldova.

Chisinau, MD-2021,
str. Drumul Viilor 36/2,
tel/fax 00 22-287090,
Email: info@advocacy.md,
www.advocacy.md