

ACCESIBILITATEA FĂRĂ BARIERE

ASOCIAȚIA „MOTIVAȚIE” DIN MOLDOVA: ACȚIUNI ȘI REZULTATE



Asociația
„MOTIVAȚIE”
din Moldova

*"Nimic
pentru noi fără
NOI!"*

Asociația „MOTIVAȚIE” din Moldova are o experiență de 18 ani în domeniul promovării drepturilor persoanelor cu dizabilități și incluziunii lor sociale. Una din direcțiile noastre de bază ca ONG este monitorizarea și promovarea asigurării accesibilității la nivel de infrastructură pentru persoanele cu dizabilități.

Viziunea: „Nu există persoane cu dizabilități. Există societăți care creează bariere și dificultăți pentru persoane cu diferite necesități. Dizabilitatea se conține în însăși societatea, ci nu în condiția fizică a fiecărui individ”. (Simon Brisenden, 1986)

Misiunea Asociației „MOTIVAȚIE” - îmbunătățirea calității vieții persoanelor cu dizabilități.

CE ÎNSEAMNĂ ACCESIBILITATE?

Accesibilitatea însumează ansamblul de măsuri și lucrări de adaptare a mediului fizic, transporturilor, precum și a mediului informațional și comunicațional, incluzând tehnologiile și sistemele informaționale și comunicațiile, conform necesităților persoanelor cu dizabilități, factor esențial de exercitare a drepturilor și de îndeplinire a obligațiilor persoanelor cu dizabilități în societate.

Legea nr. 60 din 30.03.2012 privind incluziunea socială a persoanelor cu dizabilități.

CE A ÎNTREPRINS MOTIVAȚIE PENTRU A CREA CONDIȚII DE ACCESIBILITATE ÎN 2019:

- Au fost evaluate 128 de secții de votare și alte 15 obiecte la solicitare;
- Au fost înaintate 8 demersuri către diverse instituții cu scopul de a solicita asigurarea dreptului la accesibilitate pentru persoane cu dizabilități;
- Au fost realizate 9 rapoarte complexe cu recomandări;
- Au fost realizate 46 de schițe de proiect pentru 15 instituții;

Ca rezultat, în urma monitorizării, informării, responsabilizării autorităților în 2019 au fost accesibilizate 7 instituții publice / private (două domiciliu).



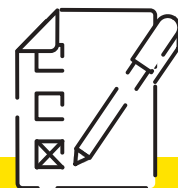
Tudor ONOFREI, specialist adaptări spații, Asociația MOTIVAȚIE: "Pentru ca drepturile fiecărui cetățean să fie respectate, este necesar să adaptăm mediul conform necesităților tuturor persoanelor, inclusiv celor cu mobilitate redusă. Lipsa accesibilității este o încălcare gravă a demnității umane, care limitează oamenii la servicii de bază și formează bariere în calea incluziunii lor sociale. Soluția ar fi crearea unui mijloc eficient de obligare a respectării normelor de accesibilitate și un sistem de penalizare mai aspru pentru cei care încalcă prevederile legale".

Accesibilitatea - drept fundamental

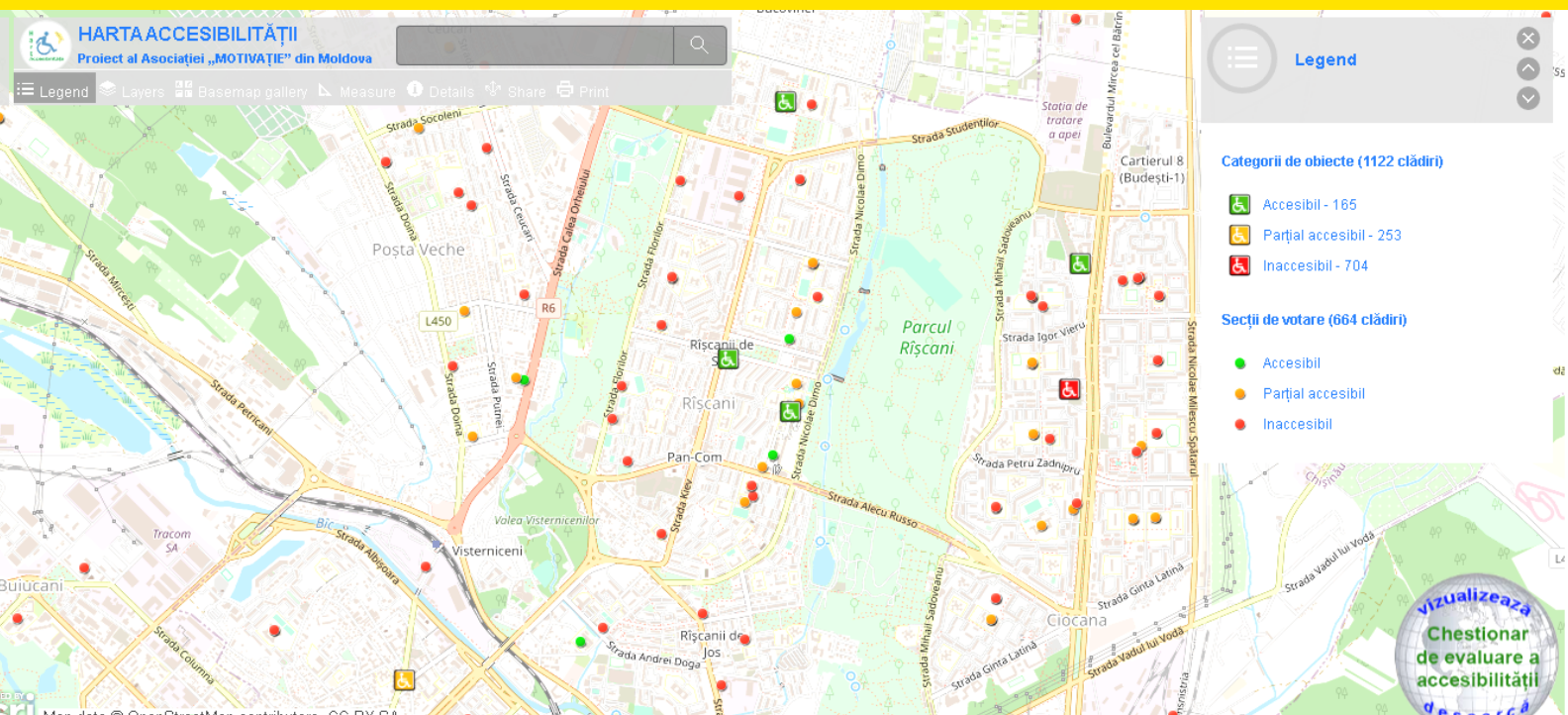
Accesibilitatea întruține un set de măsuri ce permit persoanelor cu dizabilități și celor cu mobilitate redusă să beneficieze de condiții egale de acces la infrastructură și să se implice activ în diverse aspecte ale vieții sociale.

Cele mai răspândite măsuri de asigurare a accesibilității sunt rampele de acces, lărgirea ușilor și lifturi de o capacitate mai mare, bare de suport în camerele sanitare (WC), semafoare cu semnal sonor, materiale în limbaj tactil (Braille), traducerea mimico-gestuală a emisiunilor TV, pagini web cu contrast și font mai mare a informației, pavajul tactil și altele.

HARTA ACCESIBILITĂȚII



Pentru a promova gradul de acces în instituțiile de stat cât și cele private din Republica Moldova, Asociația „MOTIVAȚIE” din Moldova a inițiat Harta Accesibilității. Proiectul a fost realizat datorită sprijinului financiar al Fundației Soros-Moldova. Harta conține informații despre clădirile accesibile, parțial accesibile și neaccesibile din Republica Moldova. Scopul Hărții constă în diminuarea fenomenului de discriminare a persoanelor cu dizabilități locomotorii și a persoanelor ce fac parte din grupul de mobilitate redusă. Harta poate fi accesată pe pagina web: <http://motivatie.md/harta-accesibilitate/>



REZULTATELE ASOCIAȚIEI ÎN IMAGINI

PÂNĂ ȘI DUPĂ ACCESIBILIZARE



PÂNĂ ȘI DUPĂ ACCESIBILIZARE



PÂNĂ ȘI DUPĂ ACCESIBILIZARE



PÂNĂ ȘI DUPĂ ACCESIBILIZARE



PRETURA CENTRU

Unul din succesele noastre notorii în domeniul accesibilității, pe care le-am atins în colaborare cu Centrul pentru Drepturile Persoanelor cu Dizabilități, a fost implicarea noastră în procesul de litigare strategică împotriva Judecătoriei Centru.

În rezultat, Pretura sectorului Centru și Curtea de Apel Chișinău au devenit accesibile pentru persoanele cu dizabilități. Acum ședințele de judecată se fac la primul etaj al Preturii. Deja Consiliul Superior al Magistraturii care este organizație de vârf a sistemului judecătoresc a emis un ordin ca toate Judecătoriile să înceapă să creeze condiții de accesibilitate pentru persoanele cu dizabilități.

COLEGIUL FINANCIAR BANCAR

După evaluarea accesibilității blocului de studii și a căminelor, specialistul Asociației în adaptare spații a venit cu recomandări către administrația instituției.

Astfel, Colegiul a devenit mai accesibil, fiind dotat cu ascensor și două veceuri adaptate pentru persoane în scaun rulant, iar căminul – cu o rampă de acces la intrare, o rampă în interior, baie și veceu adaptat în cameră.

RAMPĂ ACCESIBILĂ

Olga B.: "Este o mare bucurie să poți ieși din casă, atunci când dorești, fără să întâmpini vreun obstacol în cale. Acum această rampă aduce bucurie nu doar mie, dar și bătrânilor, părinților cu copii în cărucior".

Construcția rampei a fost posibilă datorită colaborării dintre Asociația „MOTIVAȚIE” din Moldova, Centrul pentru Drepturile Persoanelor cu Dizabilități și Platforma „Chișinăul accesibil pentru TOȚI”.

PALATUL REPUBLICII

În urma evaluării Palatului Republicii din Chișinău de către specialiștii Asociației „MOTIVAȚIE” din Moldova și a Centrului pentru Drepturile Persoanelor cu Dizabilități din Moldova, au fost elaborate o serie de recomandări pentru a îmbunătăți gradul de accesibilitate a clădirii.

În urma implicării MOTIVAȚIEI, la rampa din exteriorul clădirii au fost instalate barele de suport, conform prevederilor în vigoare. Specialiștii Asociației au venit cu o schiță de proiect la camera sanitară a Palatului Republicii, care a fost realizată după evaluarea inițială.

CE PREVEDE LEGISLAȚIA REPUBLICII MOLDOVA ÎN DOMENIUL ACCESIBILITĂȚII?

Accesibilitatea este unul dintre principiile fundamentale ale „Convenției ONU pentru drepturile persoanelor cu dizabilități”, ratificată de Republica Moldova în 2010. Aceasta reprezintă cel mai important element pentru incluziunea socială a persoanelor cu dizabilități. Chiar dacă legislația Republicii Moldova obligă autoritățile publice și agenții economici să asigure accesul la infrastructura socială în diverse instituții, există însă foarte puține clădiri publice și private adaptate conform standardelor.

Cerințele de creare a condițiilor de accesibilitate sunt stipulate în mai multe acte legislative naționale, printre care:

- Legea nr. 60 din 30.03.2012 privind incluziunea socială a persoanelor cu dizabilități;
- Legea nr. 163 din 09.07.2010 privind autorizarea excluderii lucrărilor de construcție;
- Legea nr. 721 din 02.02.1996 privind calitatea de construcții.

NORMATIVE ȘI STANDARDE ÎN ACCESIBILITATE:

Regulile tehnice de accesibilizare a spațiilor sunt indicate în Normativele în construcții CP C.01.02:2018 (Clădiri civile. Clădiri și construcții. Prevederi generale de proiectare cu asigurarea accesibilității pentru persoane cu dizabilități) și NCM C.01.06-2014 (Cerințe generale de securitate pentru obiectele de construcție la folosirea și accesibilitatea lor pentru persoanele cu dizabilități). Aceste normative necesită îmbunătățire și ajustarea pentru toate tipurile de dizabilitate.

DATELE DE CONTACT ALE ASOCIAȚIEI „MOTIVAȚIE” DIN MOLDOVA

Tel.: (+373-22)-66-13-93, Fax: (+373-22)-66-13-93

mob.: (+373)67300449, (+373)67300450

E-mail: office@motivation-md.org

Web: www.motivatie.md

Adresa: Bd. Mircea cel Bătrân 48, or. Chișinău, MD-2075, Republica Moldova

